

# mieter magazin

Das Journal der Wobau Wismar / Ausgabe 02 · 2020



Päckchenpacken  
für Albanien

Digitaler Kontakt:  
Infos per E-Mail

Treppenhäuser:  
So wird gereinigt

## AUS DEM INHALT:

Seite 4: Päckchen für Albanien · Seite 5: Drei schreckliche Nächte  
Seite 6: Neuer Vorsitzender im Mieterbeirat · Seite 7: Nichts geht ohne Digitalisierung  
Seite 8: Oh du gemütliche Lichterzeit · Seite 9: Reinigung der Treppenhäuser  
Seite 10: Von Herzen alles Gute · Seite 11: Beratung rund um das Thema Pflege  
Seite 12: Die einzig wahre Wahrheit über den Weihnachtsmann  
Seite 13: Weihnachtsschmuck zum Verlieben  
Seite 14: Kinderseite mit Pia und Finn  
Seite 15: Rätsel

SO KÖNNEN SIE UNS ERREICHEN!

## ...AUCH OHNE TERMIN



### Hauptgeschäftsstelle

Juri-Gagarin-Ring 55

Telefon 03841/757 0

Fax 03841/757 198

E-Mail [info@wobau-wismar.de](mailto:info@wobau-wismar.de)

Mo., Di. und Do. 8.30 – 17.30 Uhr

Mittwoch geschlossen

Freitag 8.30 – 12.00 Uhr



### Mieterkontaktstelle Kagenmarkt

Prof.-Frege-Straße 45

Telefon 03841/757 193

E-Mail [info@wobau-wismar.de](mailto:info@wobau-wismar.de)

Montag 9.00 – 10.00 Uhr

Dienstag 10.00 – 12.00 Uhr

Donnerstag 15.00 – 16.00 Uhr



### Mieterkontaktstelle Wendorf

Rudolf-Breitscheid-Straße 21

Telefon 03841/757 190

Montag – Freitag 9.00 – 11.00 Uhr

zusätzlich:

Donnerstag 16.00 – 17.00 Uhr

### Mieterkontaktstelle Friedenshof

An der Mole 14

Telefon 03841/757 194



## Bitte informieren Sie uns bei Änderungen

Um eine gute Kommunikation mit Ihnen anbieten zu können, teilen Sie uns bitte Ihre persönlichen Veränderungen mit:

- ▶ Änderung der Telefonnummer oder E-Mail-Adresse
- ▶ Auszug oder das Versterben eines Vertragspartners
- ▶ Einzug einer weiteren Person in Ihre Wohnung

Schicken Sie uns einfach eine Mail an:

[info@wobau-wismar.de](mailto:info@wobau-wismar.de)

# MERRY CHRISTMAS



*In der Zeit vom 23. Dezember  
2020 bis zum 1. Januar 2021  
schließen wir unsere Geschäftsstelle  
am Juri-Gagarin-Ring sowie  
unsere Mieterkontaktstellen.*

*Bei Havarien oder in Notfällen  
wenden Sie sich bitte an  
unseren Bereitschaftsdienst.  
Sie erreichen ihn unter Telefon  
03841/64 34 58.*

Liebe Mieterinnen und liebe Mieter,

in diesem Jahr blicken wir auf ein unbeständiges,  
manchmal beunruhigendes Jahr zurück.  
Wir möchten uns trotzdem ganz herzlich bei  
Ihnen bedanken und wünschen Ihnen um so  
mehr ein ruhiges, besinnliches Weihnachtsfest,  
das hoffentlich mit Ihrer Familie stattfinden kann.

Lassen Sie uns gemeinsam positiv in die  
Zukunft blicken und haben Sie einen guten Start  
in das Jahr 2021.

Herzlichst

Ihr Team der Wohnungsbaugesellschaft mbH  
der Hansestadt Wismar

*and a Happy New Year*



# Päckchen für ALBANIEN

Jedes Jahr zur Weihnachtszeit fahren fleißige, hilfsbereite Menschen des Christlichen Hilfsvereins e.V. den langen Weg bis nach Albanien, um Kindern in den albanischen Bergdörfern ein bisschen Hoffnung zu schenken. Diese Reise ist in jedem Jahr wichtig, in diesen schweren Zeiten aber umso wichtiger.

Wir, als Wobau, unterstützen den Verein schon viele Jahre gern. In diesem Jahr wollen wir zusätzlich mit fünf liebevoll gepackten Päckchen den Kindern dort ein kleines Lächeln ins Gesicht zaubern.

Gemeinsam mit den Kolleginnen aus unserem Team Soziales bekleben wir Schuhkartons weihnachtlich und packen, streng nach Packliste, die vom Verein vorgegeben ist, unsere Weihnachtspäckchen.

So schöne Aufgaben liegen uns besonders am Herzen und wir hoffen, dass die kleinen Aufmerksamkeiten pünktlich die Kinder erreichen werden.

Wir wünschen dem Verein alles Gute und eine sichere und gesunde Fahrt.

Die Kommune Porocan liegt im Zentrum von Albanien. Die Dörfer liegen im Hochgebirge und sind nur durch Flusstäler zu erreichen.

Fotos: Christlicher Hilfsverein e.V.



Wobau-Mitarbeiterinnen beim Päckchenpacken für Kinder in den albanischen Bergdörfern



# Drei schreckliche Nächte

In den letzten Wochen mussten Mieter aus drei Häusern die schreckliche Erfahrung machen, wie es ist, wenn es im eigenen Hausaufgang brennt. Zum Glück für uns alle, dass es „nur“ bei Sachschäden und einem riesigen Schrecken geblieben ist. Leider mussten wir und unsere Mieter auch lernen, wie wichtig eine Hausratversicherung ist und was es bedeutet, wenn man sie nicht hat.

Die Hausratversicherung ist eine Sachversicherung, die Versicherungsschutz für Ihr Inventar bietet. Sie ist neben der Privathaftpflichtversicherung eine der wichtigsten Versicherungen. Oft steckt, auch, wenn man es gar nicht vermutet, ein großer Teil des Vermögens im Haushalt.

Als Vermieter haben wir uns die Frage gestellt, wie wir die Häuser für unsere Mieter noch sicherer machen können, z. B. durch die Installation von

zusätzlichen Rauchwarnmeldern in den Hausfluren der Wohnhäuser. Als Versuchsgebiet werden die Häuser An der Mole und Auf der Helling mit diesen Warnmeldern ausgestattet. Wir hoffen, so ein zusätzliches Sicherheitsgefühl vermitteln zu können.

Wir möchten hier aber auch DANKE sagen. Danke an Sie, lieber Mieterinnen und Mieter, für die Geduld. Danke an die Nachbarn, die sofort hilfsbereit zur Seite standen. Danke an die Familienmitglieder, die unkompliziert Zimmer oder Betten bereitgestellt haben. Danke an die Einsatzkräfte, die sofort zur Stelle waren und so Schlimmeres verhindert haben. Danke auch an die Firmen, die mit uns zusammen versuchen, die Schäden in den Hausfluren und in den Wohnungen schnellstmöglich zu beheben. Zuletzt natürlich auch Danke an die Kollegen, die den Mietern sofort zur Seite standen und stehen. DANKE!

**Folgende Schäden werden von einer Hausratversicherung abgedeckt:**



Leitungswasser



Blitzschlag



Sturm und Hagel



Feuer



Überspannung



Einbruch, Diebstahl und Vandalismus

## WICHTIG

Immer wieder müssen wir feststellen, dass die Hausflure zu „Wohnzwecken“ mitgenutzt werden. Vom Schuhschrank über Spielgeräte, lose Schuhsammlungen bis zu Sitzmöglichkeiten haben wir schon alles gesehen und festgestellt. Erlaubt ist das nicht. Zum einen sind es Stolpergefahren und zum anderen echte Sicherheitsrisiken und Hindernisse für eventuelle Rettungskräfte.

Aus diesem Grund werden wir in den nächsten Wochen alle Hausflure begutachten und Sie liebe Mieterinnen und Mieter auffordern, das „Wohnen“ auf dem Hausflur zu beenden.

**Zu Ihrer eigenen Sicherheit.**

**Haben Sie eine Hausratversicherung abgeschlossen?**

*Wenn nicht, empfehlen wir Ihnen unbedingt, sich bei Ihrem Versicherungsunternehmen nach einem Angebot zu erkundigen.*

# NEUER VORSITZENDER IM MIETERBEIRAT

**A**uch wenn der Anlass ein trauriger war, da wir in diesem Jahr zwei geschätzte Kolleginnen aus dem Mieterbeirat verloren haben, wurde am 19. Oktober ein neuer Vorsitzender des Mieterbeirates und ein neues Mitglied gewählt.

Neuer Vorsitzender ist Sebastian Zielke aus dem Wohngebiet Friedenshof.

Als neues, aber eigentlich doch nicht so neues Mitglied begrüßen wir ganz herzlich Dieter Kroße. Im Jahr 2005 wurde Herr Kroße bereits schon einmal in den Mieterbeirat gewählt. Er kennt sich also aus und weiß, welche Aufgaben auf ihn warten.

Wir gratulieren Herrn Zielke zur Wahl des Vorsitzenden und Herrn Kroße zur Neuwahl in den Mieterbeirat und wünschen Ihnen viel Schaffenskraft für Ihre Tätigkeit.



**Der Mieterbeirat** ist ein gewähltes Gremium aus der gesamten Mietergemeinschaft und vertritt diese gegenüber der Wobau mit dem Ziel, das Wohnen zu verbessern und die nachbarschaftlichen, sozialen und kulturellen Interessen der Mieter zu Gehör zu bringen.

# NICHTS GEHT OHNE DIGITALISIERUNG

Wir sind wieder einen Schritt weiter in Sachen Digitalisierung. Und das betrifft auch Sie, liebe Mieter.

Einige von Ihnen wurden vielleicht bereits von uns angerufen, um befragt zu werden, wie gut und schnell beispielsweise eine Reparatur durchgeführt wurde. Gleiches gilt für Mieter, die eine neue bzw. modernisierte Wohnung bezogen haben. Auch diese Mieter fragen wir nach ihrer Meinung. Nur so können wir stetig besser oder schneller werden.

Bereits ab Januar 2021 sollen diese Anrufe entfallen. Die Mieter, die uns ihre E-Mail-Adresse mitgeteilt haben, werden nun per Mail von uns befragt. Der Vorteil ist groß. Sie können antworten, wenn Sie Zeit haben, und wir können mit Ihrer digitalen Antwort eine Auswertung per Knopfdruck erzeugen – eine sogenannte „Win-win-Situation“.

Damit das Antworten noch mehr Spaß macht, können Sie auch etwas Tolles gewinnen. Was das ist? Seien Sie auf unsere Umfragen gespannt.

**Sie wollen von uns auch gerne per E-Mail kontaktiert werden?**

**Dann teilen Sie uns gerne Ihre E-Mail-Adresse mit.**

**Schreiben Sie uns eine E-Mail unter Angabe Ihres Namens und Ihrer Anschrift mit dem Betreff „Mein E-Mail-Kontakt“ an:**

**[info@wobau-wismar.de](mailto:info@wobau-wismar.de)**



# Oh, du gemütliche LICHTERZEIT

Gerade in der Vorweihnachtszeit, wenn die Tage kurz sind und es schon früh dunkel wird, machen wir es uns gern zu Hause gemütlich. Hell erleuchtet sind Fenster und Vorgärten. Traditionell wurde zum ersten Advent die Weihnachtsbeleuchtung ausgepackt.

Aber wussten Sie, dass unsere stimmungsvolle Weihnachtsbeleuchtung so viel verbrauchen kann, wie ein Kühlschrank im gesamten Jahr?

Wir möchten Ihnen ein paar Tipps geben, wie Sie Ihren Geldbeutel entlasten und dabei sogar einen positiven Beitrag für unsere Umwelt leisten können.

## 💡 Dauerbeleuchtung vermeiden

Lichterketten und Co. rund um die Uhr brennen lassen? Keine gute Idee! Schalten Sie Ihre Schwibbbögen und Lichterketten nur an, wenn es draußen dunkel ist. Zeitschaltuhren oder schaltbare Steckerleisten können dabei helfen, die Leuchtdauer so einzustellen, wie Sie es gerne möchten. Überlegen Sie, ob es wirklich notwendig ist, die Lichter über Nacht brennen zu lassen.

## 💡 Auf LED-Beleuchtung umsteigen

Sicherlich funktionieren Ihre alten Lichterketten noch. Sie sollten trotzdem über einen Tausch nachdenken. Beleuchtung mit LED-Lampen verbraucht nicht nur viel weniger Strom, sie ist auch sehr viel langlebiger. Die noch vor kurzem als nicht sehr gemütliche, grelle Helligkeit empfundenen LEDs gibt es mittlerweile auch in warmen, weihnachtlichen Leuchttönen.

## 💡 Akkus verwenden

Batteriebetriebene Beleuchtung ist zwar praktisch, allerdings nicht sehr umweltfreundlich. Empfehlenswert sind wiederaufladbare Akkus.

## 💡 Zu CO<sub>2</sub>-neutralem Ökostrom wechseln

Möchten Sie die CO<sub>2</sub>-Belastungen für Ihre Weihnachtsbeleuchtung senken? Wechseln Sie zu Ökostrom. Das Gute daran ist: Häufig ist dieser sogar günstiger als konventioneller Strom. Besonders, wenn Sie bisher noch mit einem sogenannten Grundversorgungstarif beliefert werden. Laut Bundeswirtschaftsministerium liegt dort der Preis für die Kilowattstunde im Schnitt fast 2 Cent über anderen Tarifen. Vergleichen lohnt sich also.



# Reinigung der Treppenhäuser

**S**eit nun schon fast sechs Jahren werden Ihre Treppenhäuser von Reinigungsfirmen gesäubert. Sicher sind auch Sie froh darüber, dass Sie hierfür keine Zeit mehr aufwenden müssen. Die Zufriedenheit in unseren Häusern scheint auf jeden Fall gestiegen zu sein. Seit Einführung der Reinigung durch Fachfirmen sind Ihre Einsprüche um ein Vielfaches zurückgegangen. Dieses wiederum freut uns sehr und unterstützt uns in unserer getroffenen Entscheidung.

Die Dienstleistung für die Reinigung der Treppenhäuser wird alle zwei Jahre neu ausgeschrieben. Eine Verlängerung um ein weiteres Jahr ist möglich, aufgrund der Höhe der Auftragssummen sogar europaweit. Veröffentlicht werden die Ausschreibungsinhalte auf einer entsprechenden Vergabeplattform.

Insgesamt haben 13 Firmen Interesse gezeigt und die Ausschreibungsunterlagen von der Wobau angefordert, nur fünf Firmen haben auch ein Angebot abgegeben.

Im Ergebnis der Auswertungen der Angebote werden Ihre Hausflure von den Ihnen bereits bekannten Firmen GSD und Baltic aus Wismar sowie der Firma Klemt aus Schwerin gereinigt.


Ihre monatlichen Kosten werden je nach Wohngebiet zwischen 6,13 bis 8,70 Euro liegen. Das entspricht einer Preissteigerung von durchschnittlich 2,4 Prozent. Diese wiederum ergibt sich aus dem Ergebnis des Abschlusses der Tarifverhandlungen im Gebäudereiniger-Handwerk. Die Mitarbeiter erhalten ab Januar 2021 einen erhöhten Lohn um 2,9 Prozent.


Die unterschiedlichen Kosten für die Reinigungsleistung entstehen durch die verschiedene Anzahl der Wohnhäuser, der Etagen in einem Gebäude sowie den zurückzulegenden Wegstrecken zwischen den Einsatzorten.


Die Information welche Firma in Ihrem Haus die Reinigung übernimmt, erhalten Sie als Aushang im Treppenhaus.

## So wird gereinigt:



 **Wöchentlich**  
Reinigung des Treppenaufganges von der Bodentür bis zum Keller (Fegen und Wischen des Bodenbelages)  
Reinigung der Handläufe

 **Monatlich**  
Reinigung der Sprossen der Geländer sowie Reinigung der Fußabtrittroste

 **Vierteljährlich**  
Glasreinigung der Fensterscheiben, Reinigung des Trockenbodens (Fegen bzw. Absaugen) und der Kellergänge (Fegen)



## VON HERZEN ALLES GUTE

Einen besonders schönen Termin hatten Heidi Scharfschwerdt und Sylvia Rieck am 21. Oktober 2020 in Wendorf. Sie waren Geburtstagsgäste bei unserer Mieterin Frau Endervitz. Was daran besonders ist? Die Jubilarin, die bereits seit 69 Jahren Mieterin bei der Wobau ist, feierte an diesem Tag ihren 100. Geburtstag.

Gut gelaunt wurden die beiden vom Geburtstagskind und ihren Kindern begrüßt und zum gemeinsamen Kaffee eingeladen. Auch Geschenke dürfen an so einem Tag natürlich nicht fehlen. Ein vollgepackter Korb mit leckeren und gesunden Köstlichkeiten wurde von unseren Kolleginnen überreicht.



Wir wünschen Frau Endervitz weiterhin alles erdenklich Gute und Gesundheit!



# Beratung rund um das Thema Pflege



**L**iebe Mieterinnen und Mieter, Sie benötigen Beratung rund um das Thema Pflege?

Die Pflegestützpunkte in Wismar oder auch Grevesmühlen beraten Sie gern. Hier erhalten Sie Informationen und kostenlose, trägerneutrale und kompetente Beratung aus einer Hand.

Stellen Sie Ihre Fragen und erhalten Sie kompetente, neutrale und kostenfreie Antworten!

Zum Beispiel:

- ➔ Wie beantrage ich einen Pflegegrad?
- ➔ Wie finde ich geeignete Pflege- und Betreuungseinrichtungen und Dienste?
- ➔ Mein Nachbar unterstützt mich, kann ich dies über die Pflegekasse finanzieren?
- ➔ Welche Voraussetzungen müssen für einen Schwerbehindertenausweis gegeben sein?
- ➔ Wie kann ich meine Wohnung anpassen? Und gibt es dafür finanzielle Unterstützung?
- ➔ Was sind Pflegehilfsmittel und wo bekomme ich diese?

Die Berater des Pflegestützpunktes informieren über bundes- und landesrechtliche Sozialleistungen, ermitteln Ihren individuellen Hilfebedarf, begleiten Sie und Ihre Angehörigen vom ersten Kontakt bis zur Umsetzung einer gefundenen Lösung, helfen Ihnen bei der Antragstellung.

Sie können sich entweder direkt mit den Mitarbeitern der Pflegestützpunkte in Ver-

bindung setzen oder aber auch unsere Kolleginnen aus dem Team Soziales anrufen oder besuchen. Wir stellen dann den Kontakt her oder begleiten Sie dorthin. Auf Wunsch betreuen wir oder die Kolleginnen aus den Stützpunkten auch zu Hause.

## Sprechzeiten und Kontakte



### Sprechzeiten Pflegestützpunkte

- ➔ Dienstag: 09.00 Uhr bis 12.00 Uhr und 13.00 Uhr bis 16.00 Uhr
- ➔ Donnerstag: 09.00 Uhr bis 12.00 Uhr und 13.00 Uhr bis 18.00 Uhr

### Standort Wismar

Rostocker Straße 76  
23970 Wismar  
Pflegeberater/in: 03841 / 3040 – 5082  
Sozialberater/in: 03841 / 3040 – 5083  
pfligestuetzpunkt.hwi@  
nordwestmecklenburg.de

### Standort Grevesmühlen

Börzower Weg 3  
23936 Grevesmühlen  
Pflegeberater/in: 03841 / 3040 – 5080  
Sozialberater/in: 03841 / 3040 – 5081  
Pfligestuetzpunkt.gvm@  
nordwestmecklenburg.de

[www.PfligestuetzpunkteMV.de](http://www.PfligestuetzpunkteMV.de)

# Die einzig wahre Wahrheit über den Weihnachtsmann



Letztes Jahr wurde das Mädchen das erste Mal skeptisch, was den Weihnachtsmann betraf. Ob es den wirklich gäbe? In der Klasse behaupteten Kinder das Gegenteil und es sei komisch, dass der Postbote im Advent so viele Pakete brächte, die sie und ihre Brüder nie öffnen dürften. Da nahm ich mir ein Herz und sagte ihr, dass sie jetzt ganz stark sein müsste. Es sei nämlich so. Vor langer Zeit, als es noch nicht so viele Menschen auf der Welt gab, werkelt der Weihnachtsmann mit seinen Wichtelgehilfen Jahr für Jahr emsig an den Geschenken der Kinder. Es wurde mit Freude genäht, gesägt, geleimt, gemalt und zauberhaftes Spielzeug in mühevoller Handarbeit hergestellt.

Heute ist die Erde mehr als hunderttausendmal so voll wie damals. Aber das ist nicht das Schlimmste. Denn die Kinder haben sich verändert. Sie wollen nicht mehr nur Stoffpuppen, Holzautos oder Steckenpferde. Sie wünschen sich ferngesteuerte Hubschrauber, MP3-Player oder Lego-Constructor. Wie soll der Weihnachtsmann das bewältigen?

Er müsste erstens hunderttausendfach mehr Wichtel einstellen. Die hohen Personalkosten wären dabei gerade noch verkraftbar. Aber die Weiterbildung eines Wichteltischlers zum Elektro-Ingenieur oder Software-Entwickler wäre nicht nur zu teuer, sondern auch zu zeitaufwendig. Und dann erst die heute selbstverständlichen Betriebsausflüge zur Mitarbeitermotivation...

Zweitens wären Materialbeschaffung und Produktion am Nordpol äußerst schwierig. Und drittens ist der Weihnachtsmann ein alter Mann. Er wohnt so weit im Norden, weil er es gern ruhig hat. Alles, was er will, ist mit seiner Frau am knisternden Kamin zu sitzen, nachdem er die Rentiere versorgt und in der Wichtelwerkstatt nach dem Rechten gesehen hat. Deshalb fährt er seit Ende der Neunziger eine andere Strategie.

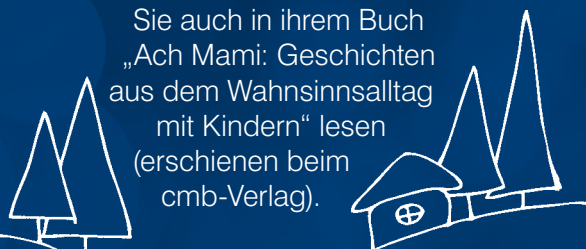
Es tut mir leid, es Dir sagen zu müssen: Der Weihnachtsmann bestellt im Internet. Und ja, wenn die Wunschlisten der Kinder zu lang sind, schickt er die Pakete schon mal vorab zu den Eltern. So ein Rentierschlitten ist ja kein 40-Tonner. Und noch was. Trotz der besten Logistik schafft der Weihnachtsmann die Weltrunde am Heiligabend längst nicht mehr allein. Darum hat er viele Weihnachtsmanngehilfen eingearbeitet – was auch erklärt, warum sein Aussehen variieren kann.

Doch es gibt auch zwei gute Nachrichten. Wenn Du etwas Gewerkeltes auspacken darfst, freu Dich! Denn das stammt ganz sicher noch aus der alten Weihnachtswerkstatt. Aber das Schönste sag ich Dir erst jetzt: Weil ihr alle drei etwas ganz Besonderes seid, kommt zu uns von Beginn an der richtige. Der einzig wahre Weihnachtsmann.

Aber pssst, niemandem erzählen. Soll ja keiner traurig sein beim Fest...

Wir bedanken uns ganz herzlich bei Stefanie Burr für diese reizende Weihnachtsgeschichte.

Die Geschichte und viele andere können Sie auch in ihrem Buch „Ach Mami: Geschichten aus dem Wahnsinnsalltag mit Kindern“ lesen (erschienen beim cmb-Verlag).



# Weihnachts- schmuck zum Verlieben

...eine wunderschöne  
Alternative zum Salzteig...

## Was man benötigt:

- ➔ 2 Tassen Natron
- ➔ 1 Tasse Speisestärke
- ➔ 1 1/4 Tassen kaltes Wasser

Zudem noch:

- ➔ Ausstechförmchen
- ➔ Nudelholz
- ➔ Trinkhalm oder Holzstäbchen
- ➔ Bänder zum Aufhängen

## Und so geht's:

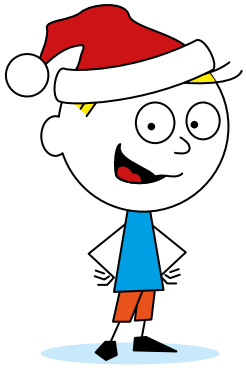
Alle Zutaten in einem Topf vermengen und anschließend unter ständigem Rühren langsam zu einem Brei aufkochen – es ist



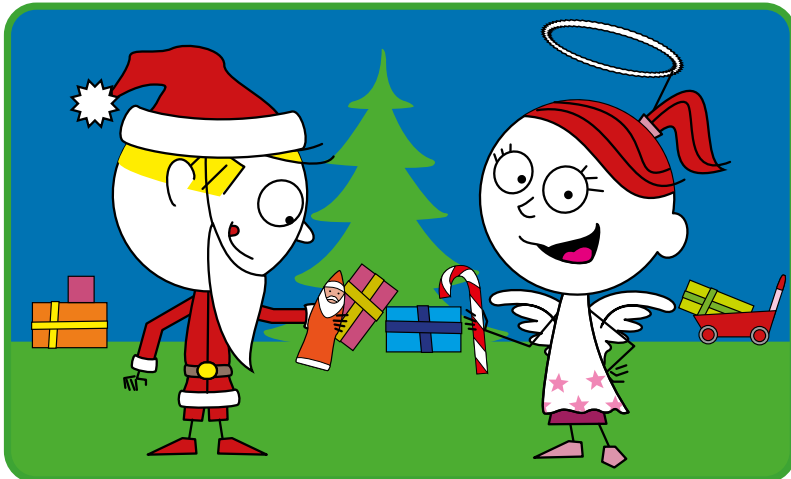
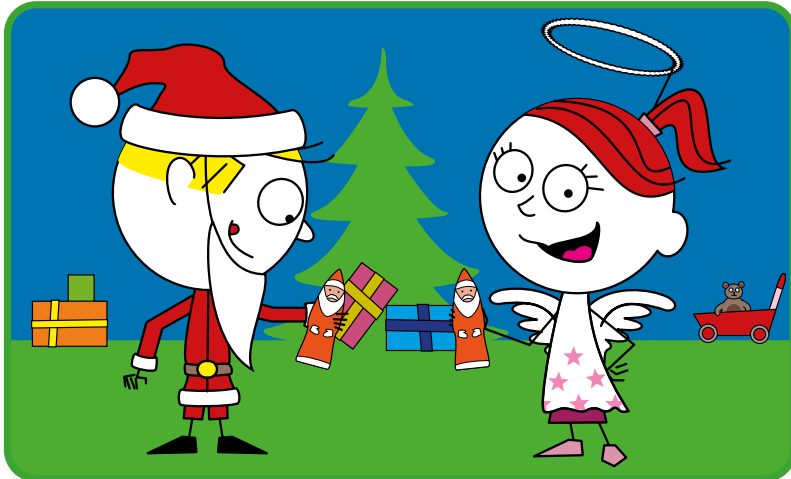
ganz normal, wenn es nun zischt und blubbert. Wenn die Masse nun etwas sämiger wird, etwa wie Kartoffelpüree, kann sie vom Herd genommen werden. Zum Abkühlen auf einen Teller geben, am besten Platt drücken, so kühlt sie schneller ab. Wichtig ist aber, sie z. B. mit Frischhaltefolie abzudecken, damit die Oberfläche nicht austrocknet. Nach 15 bis 30 Minuten kann die Masse ganz wunderbar durchgeknetet werden.

Den Teig mit einem Nudelholz 3 bis 4 mm dick ausrollen (falls er kleben sollte, kann die Unterlage und die Rolle mit Speisestärke bestäubt werden). Und nun wie beim Plätzchenbacken die gewünschten Formen ausstechen und auf ein Küchenbrett legen. Falls die Figuren später an einem Band aufgehängt werden sollen, muss vor dem Trocknen ein kleines Loch eingestochen werden. Das geht am Besten mit einem Strohhalm. Damit die Formen fest werden, müssen diese jetzt 24 bis 48 Stunden an der Luft trocknen. Damit sie gleichmäßig trocknen und sich nicht verbiegen, ist es wichtig, die Teile immer mal wieder zu wenden.

**Diese wunderschöne Idee wurde geprüft, gebastelt und getestet von unserer lieben Kollegin Gitta Döffinger und ihrer Tochter Ida.**



FINDE 7 FEHLER IM 2. BILD



AUSMALBILD

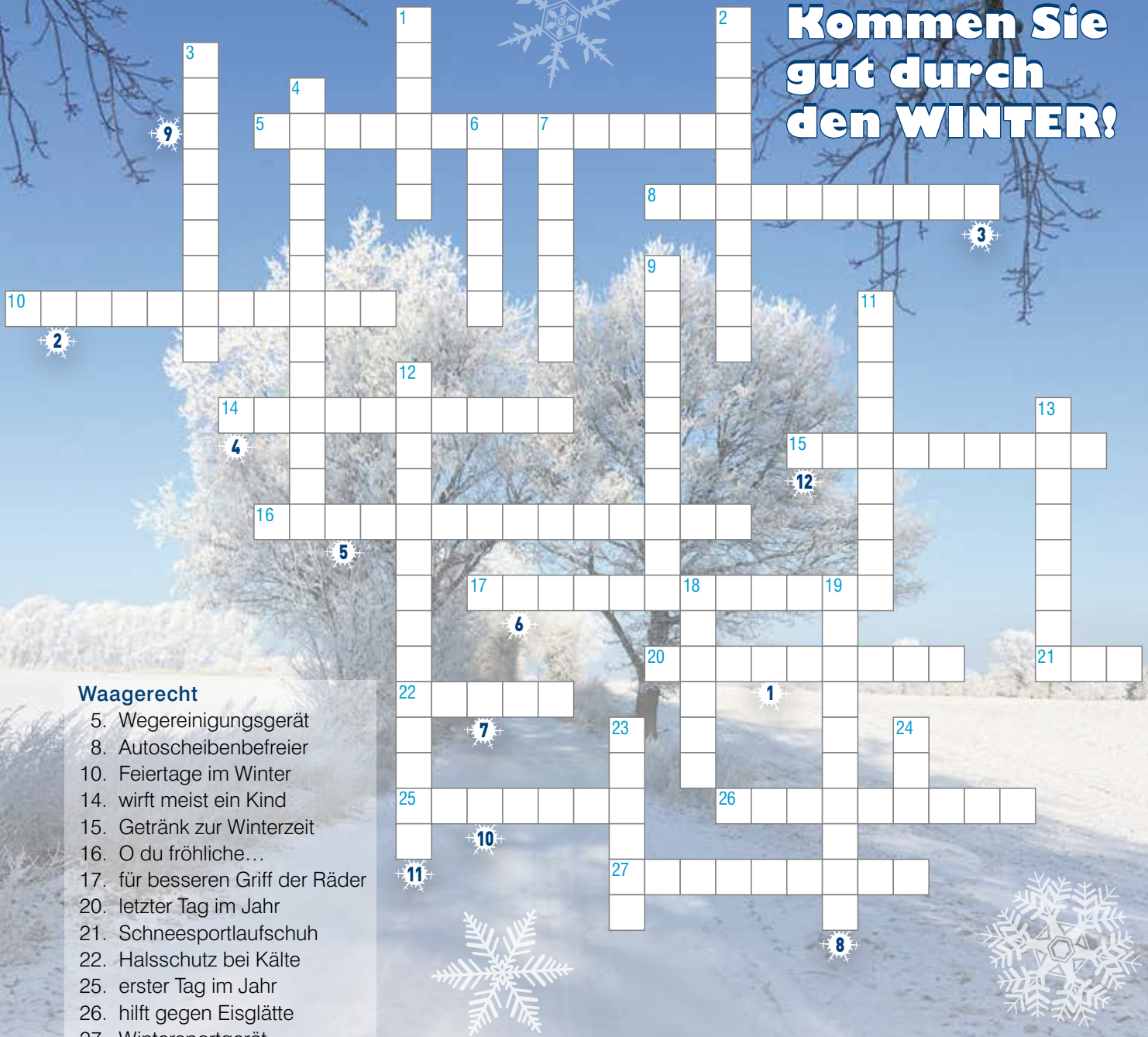


## SIEHT JEDE SCHNEEFLOCKE GLEICH AUS?



Nein, jede Schneeflocke ist, wie wir Menschen einzigartig. Schneeflocken bestehen aus lauter kleinen Schneekristallen. Das sind kleinste Wassertröpfchen, die durch die kalte Luft hoch in den Wolken gefrieren. Auf dem Weg von den Wolken zur Erde verbinden sich diese Teilchen zu einer Schneeflocke. Im Grundaufbau ist jede Flocke gleich und hat die Form eines sechszackigen Sterns. Während ihres Fluges zu uns, hängen sich aber immer wieder neue Schneekristalle an den Stern, verschmelzen miteinander oder brechen ab. Da es aber unwahrscheinlich ist, dass zwei Flocke den gleichen Weg zurücklegen und an der gleichen Stelle verschmelzen oder brechen, sieht jeder Schneeflockenstern anders aus.

# Kommen Sie gut durch den WINTER!



## Waagrecht

- 5. Wegereinigungsgerät
- 8. Autoscheibenbefreier
- 10. Feiertage im Winter
- 14. wirft meist ein Kind
- 15. Getränk zur Winterzeit
- 16. O du fröhliche...
- 17. für besseren Griff der Räder
- 20. letzter Tag im Jahr
- 21. Schneesportlaufschuh
- 22. Halsschutz bei Kälte
- 25. erster Tag im Jahr
- 26. hilft gegen Eisglätte
- 27. Wintersportgerät

## Senkrecht

- 1. Zeit vor Weihnachten
- 2. Winter ist eine...
- 3. engl. Weihnachten
- 4. Eislaufgeräte
- 6. Niederschlag im Winter
- 7. wärmt das Haus
- 9. Schneeverwehung
- 11. Gebäck zur Winterzeit
- 12. kommt Heiligabend
- 13. kommt am 6. Dezember
- 18. winterliche Futterstelle
- 19. Gefahr für Autos
- 23. Zeit vor dem Winter
- 24. gefrorenes Wasser

1	2	3	4	5	6	7	8	9	10	11	12

Lösungswort

Gewinnen Sie einen von drei Gutscheinen im Wert von je 30 € vom Café Glückliche in Wismar und haben Sie eine glückliche Weihnachtszeit.

**Die Lösung senden Sie bitte bis zum 15. Januar 2021 mit Ihrem Namen und Ihrer Anschrift an:**

Wohnungsbaugesellschaft mbH, Katrin Remer,  
Juri-Gagarin-Ring 55, 23966 Wismar

oder per E-Mail an: [k.remer@wobau-wismar.de](mailto:k.remer@wobau-wismar.de)

**Wir wünschen Ihnen ganz viel Glück.**



**Brownys**  
**COMBI SERVICE**

-  Reinigung von Innen- und Außenbereichen
-  Grünflächen
-  Schädlingsbekämpfung
-  Kleinreparaturen
-  Immobilienbetreuung
-  Service rund ums Haus



**Thomas Janke**  
Am Torney 2A  
23970 Wismar

Tel.: 03841 3892400  
Mobil: 0160 2844748  
E-Mail: brownys@t-online.de  
[www.brownys.de](http://www.brownys.de)

**Birgit Dargel**  
exam. Altenpflegerin



**stundenweise  
Verhinderungs-  
pflege**

**Senioren- und  
Demenzbetreuung**

**Hauswirtschaftliche  
Versorgung**

**Bürozeiten:** Dienstag von 14.00 bis 16.00 Uhr  
Donnerstag von 14.00 bis 16.00 Uhr

Franz-Liszt-Straße 3 · 23968 Wismar  
Tel.: 03841 396811 · Fax: 03841 396810

**Persönliche Beratungsgespräche nach Vereinbarung**

**Familien & Senioren Hilfe Dargel**  
Individuelle Betreuung in Ihrem Zuhause!

**JUMBO  
KÜCHEN**



**Seit über 20 Jahren  
Ihr Partner  
für Ihre  
Wunschküche.**

Unsere Ausstellung  
bietet ein vielfältiges  
Angebot an Küchen.

**Vergleichen Sie die ENDPREISE  
– nicht die Rabatte!**

**SERVICE:** Optimale Beratung, Computer-  
planung, Aufmaß vor Ort und  
fachgerechte Montage der Küchen  
– Finanzierung bis 72 Monate

**Öffnungszeiten:**  
Montag bis Freitag 9.30–18.00 Uhr, Samstag 9.30–13.00 Uhr

Am kleinen Stadtfeld 1 (neben Mc Donalds)  
23970 Wismar  
Tel.: 03841 287880 · Fax: 03841 287881

**Ambulante medizinische  
Rundum-Fußpflege**  
*mit dem Lächeln*

für  
**25 Euro**  
Grundpreis/  
Behandlung




**Elisabeth Gülker**  
*ist für Sie mobil unterwegs*

Bitte vereinbaren Sie Ihren Termin per Telefon:  
**0176 / 44 20 10 18**

**Impressum**

Herausgeber: Wohnungsbaugesellschaft mbH der Hansestadt Wismar

Juri-Gagarin-Ring 55, 23966 Wismar, Tel. 03841 757-0, [www.wobau-wismar.de](http://www.wobau-wismar.de)

Redaktion: Katrin Remer

Fotos: Katrin Remer, fotolia.com, pixelio.de

Gesamtherstellung: Verlag Koch & Raum Wismar OHG, Tel. 03841 213194, [www.v-kr.de](http://www.v-kr.de)