

mieter magazin

Das Journal der Wobau Wismar / Ausgabe 01 · 2020

Bauernscheune:
Wieder geöffnet

Stein auf Stein:
Bauprojekte

Wenn Müll zum
Problem wird



AUS DEM INHALT:

Seite 4: Bauernscheune und Abenteuercamp haben endlich wieder geöffnet

Seite 6: Aktuelle Bauprojekte bei der Wobau · Seite 7: Kleine Reparaturen

Seite 8: Das ist ein Müllproblem · Seite 9: Überprüfung FI-Schalter

Seite 10: Neue Mitarbeiter der Wobau · Masken nähen im Homeoffice

Seite 11: In Erinnerung · Seite 12: Wobau-Rezeptwelt

Seite 14: Kinderseite mit Pia und Finn · Seite 15: Rätsel

SO KÖNNEN SIE UNS ERREICHEN!

...AUCH OHNE TERMIN



Hauptgeschäftsstelle

Juri-Gagarin-Ring 55

Telefon 03841/757 0

Fax 03841/757 198

E-Mail info@wobau-wismar.de

Mo., Di. und Do. 8.30 – 17.30 Uhr

Mittwoch geschlossen

Freitag 8.30 – 12.00 Uhr



Mieterkontaktstelle Kagenmarkt

Prof.-Frege-Straße 45

Telefon 03841/757 193

E-Mail info@wobau-wismar.de

Montag 9.00 – 10.00 Uhr

Dienstag 10.00 – 12.00 Uhr

Donnerstag 15.00 – 16.00 Uhr



Mieterkontaktstelle Wendorf

Rudolf-Breitscheid-Straße 21

Telefon 03841/757 190

Telefon 03841/63 85 34

Montag – Freitag 9.00 – 11.00 Uhr

zusätzlich:

Donnerstag 16.00 – 17.00 Uhr

Mieterkontaktstelle Friedenshof

An der Mole 14

Telefon 03841/78 33 38

Montag 14.00 – 15.00 Uhr

Freitag 11.00 – 12.00 Uhr

IHR NEUER OBJEKTBETREUER

Seit September ist Herr Maler der neue Objektbetreuer für unsere Mieter **am Köppernitztal**, **am Friedenshof**, **am Weidendamm** und **in Wismar Süd**.

Unser langjähriger Kollege und Objektbetreuer, Herr Bauer, hat seinen wohlverdienten Ruhestand angetreten.

Wir wünschen Herrn Bauer einen langen und gesunden neuen Lebensabschnitt und Herrn Maler alles Gute bei seiner neuen beruflichen Aufgabe.

Sprechtage:

dienstags
von 8.30 bis 17.30 Uhr

Telefon:

03841/757 133

Liebe Mieterinnen, liebe Mieter,

● In den vergangenen Monaten haben wir alle lernen müssen, wie schnell eine Ausnahmesituation zum Alltag werden kann. Viele von uns verbringen nach wie vor viel Zeit zu Hause. Auch auf Urlaubsreisen musste und muss weitgehend verzichtet werden.

Aus diesem Grund bedeutet ALLTAG bei uns bei der Wobau, Ihnen heute und auch zukünftig moderne und bezahlbare Wohnungen anbieten zu können.

Wir freuen uns, dass wir auch in diesen Zeiten investieren können – zum Beispiel in bestehende Häuser, wie an der Frischen Grube 34-38, aber auch in Neubauten, wie in der Turmstraße 23-27. Überzeugen Sie sich hiervon doch gerne selbst. Beide Projekte befinden sich in der wunderschönen Altstadt.

Wir investieren aber auch in gut ausgebildete Mitarbeiter. Und so haben wir in diesem Jahr zwei neue Kollegen bei der Wobau willkommen geheißen, Frau Matthies als Unterstützung für unser Team am Empfang und Herrn Borgwardt als Bauleiter für unsere großen und kleineren Bauvorhaben.

Viel zu kurz in unserem Wobau-Alltag sind in diesem Jahr die Veranstaltungen gekommen. Das bedauern wir sehr. Wir wünschen uns, dass wir Sie im nächsten Jahr wieder zu gemeinsamen Kochveranstaltungen in die Kontaktstellen

oder zu spaßigen und erlebnisreichen Ausflügen einladen können. Auch unsere verschiedenen Angebote für und mit Kindern haben wir in diesem Jahr vermisst.

Liebe Mieterinnen und Mieter, lassen Sie uns gemeinsam den farbenfrohen Herbst genießen und bleiben Sie gesund! Viel Spaß beim Lesen Ihres Mieter-Magazins.

Herzliche Grüße

Ihre *Katrin Remer*



WIR SIND WIEDER DA!



Bauernscheune und Abenteuercamp haben endlich wieder geöffnet



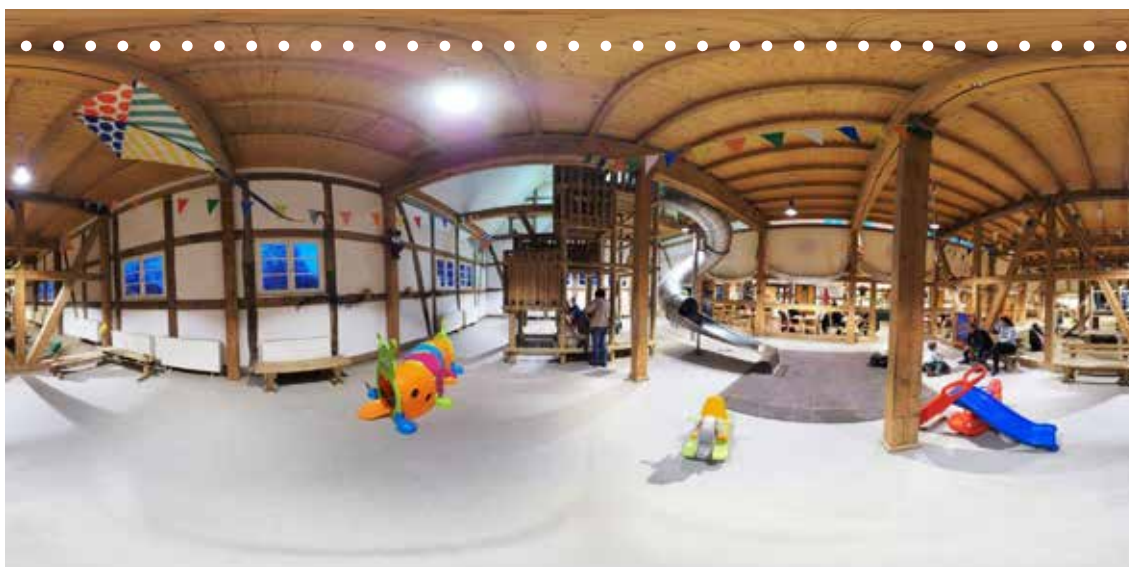
Viel zu lange war es mucksmäuschenstill in der Bauernscheune im Bürgerpark. Kein Lachen von spielenden Kindern, kein Juchzen, wenn im Eiltempo durch die Rutsche gesaust wird. Aber das ist seit dem 14. Juli endlich wieder vorbei. Momentan dürfen maximal 60 Personen in der Spielscheune Spaß haben, Hygienevorschriften inklusive.

„Wir sind froh, dass die Kinder in den Ferien, wenn es draußen nicht so schön ist, wieder bei uns spielen können“, sind sich Regina Scharfenberg und Lothar Rossoll –

unser Team in der Bauernscheune – einig. Kindergeburtstage dürfen aber noch nicht gefeiert werden.

Im Abenteuercamp, unserer Wagenburg, dürfen die Gäste schon seit Juni wieder Urlaub machen. Mit viel Abstand und trotzdem viel Spaß, genießen vor allem Familien oder Fahrradtouristen unseren besonderen Charme im Camp. Frühstück kann selbstverständlich dazugebucht werden.

Ob im Camp oder in der Scheune, wir freuen uns auf Ihren Besuch!



Blick in die Spielscheune



KONTAKT:

Abenteuercamp der Wobau Wismar
Dammhusener Hof (Am Tierpark)

Telefon: 03841 32 64 171

Mobil: 0151 21 56 18 57

E-Mail: abenteuercamp@wobau-wismar.de

www.bauernscheune.wobau-wismar.de



Blick auf die Anlage des Abenteuercamps

STEIN AUF STEIN

Aktuelle Bauprojekte bei der Wobau

Alles ist anders in diesen Corona-Zeiten. An unseren Bauprojekten geht trotzdem fast alles volle Fahrt voraus.

Vorhaben Prof.-Frege-Straße 62-68 verschoben

Aber auch nur fast. Das Umbauvorhaben in der Prof.-Frege-Straße 62-68 mussten wir leider in das Jahr 2021 verschieben. Die notwendigen Abstände einhalten bei bewohntem Umbau ist leider nicht möglich, Hygienevorschriften beachten auch nicht. Also starten wir erst im neuen Jahr.



Absolute Highlights sind der wunderschöne Blick von einem Balkon an der Küche auf die Nikolaikirche und das farblich bisher einzigartige Treppenhaus.



Modernisierung Frische Grube 34-38 abgeschlossen

Die Modernisierung in der Frischen Grube 34-38 konnte jedoch fast pünktlich abgeschlossen werden. Mitten im historischen Wismar bieten wir nun auch hier hochmodernes Wohnen an. Helle Zimmer, hochwertige Fußböden und Fliesen sowie großzügige Balkone stehen den Mietern zur Verfügung.



Neubau in der Turmstraße

Das derzeit größte Bauprojekt der Wohnungsbau befindet sich ebenfalls in der Innenstadt von Wismar in der Turmstraße 23-27. Im Juni haben wir mit dem Neubau eines Mehrfamilienhauses mit insgesamt 29 Wohnungen begonnen. Neben fünf altersgerechten Wohneinheiten werden hier 24 Zwei- bis Vier-Zimmer-Wohnungen entstehen. Parkplätze sind in der Tiefgarage geplant. Circa eineinhalb Jahre wird es bis zur Fertigstellung dauern. Wir werden Ihnen von den Fortschritten berichten.

Modernisierung in der Rauhen Häge bald abgeschlossen

Auch in der Rauhen Häge 2/4 wird gebaut. In diesem Straßenzug ist es das letzte Haus, welches wir neu modernisieren mussten. Voraussichtlich im Dezember

werden die Mieter die frisch hergerichteten Wohnungen beziehen können.

Barrierefreier Zugang für Kontaktstelle und Läden

Ein nicht so großes, aber sehr wichtiges Vorhaben realisieren wir derzeit am Platz des Friedens in Wendorf. Dort befinden sich z. B. eine Apotheke, unsere Kontaktstelle und ein Blumenladen. Für Kunden mit Rollator oder Rollstuhl ist der Zugang bis jetzt nur schwer oder gar nicht möglich gewesen. Das wird sich nun ändern. Hier wurde im September mit dem Bau einer Rampeanlage begonnen, die einen barrierefreien Zugang zu den Gewerbeeinheiten ermöglichen soll. Der Apothekeninhaber, Herr Gerling, setzt sich bereits seit langem dafür ein – eine sehr lohnenswerte Maßnahme, wie wir finden.

KLEINE REPARATUREN

Während der Mietzeit kann es in Ihrer Wohnung immer mal wieder vorkommen, dass kleine Reparaturen notwendig werden. Reparaturen an der Mietsache sind Aufgabe des Vermieters.

Bis zu einem Betrag von 76 Euro bzw. 100 Euro (das ist abhängig von Ihrem Mietvertrag) werden diese Kosten für kleine Reparaturen jedoch auf den Mieter übertragen.

Aber was sind kleine Reparaturen?

Das sind zum Beispiel:

- ➔ kleine Schäden an Installationsgegenständen für Elektrizität, Wasser und Gas oder an Heiz- und Kochvorrichtungen
- ➔ kleine Schäden an Fenster- und Türverschlüssen, an Gurten für Rollläden, an Leinen für Jalousien oder an Verschlussvorrichtungen von Fensterläden
- ➔ Verstopfung von Abflussleitungen

Die Kosten der Kleinreparaturen für den Mieter, sind auf sechs bzw. acht Prozent der Jahresgrundmiete begrenzt.



TIPPI!

Die kleine Instandhaltung ist in § 6 Ihres Mietvertrages geregelt.



SAUBERKEIT UND ORDNUNG

Das ist ein Müllproblem

.....



Erkennen Sie Ihren Müllplatz oder Ihr Haus wieder?

Diese Bilder bieten sich uns leider immer häufiger in der Vergangenheit. Seit einiger Zeit kontrollieren die Entsorgungsunternehmen Müllcontainer und stellen immer häufiger Fehlwürfe fest. Container, in denen sich nicht zulässige Abfälle befinden, werden entweder nicht mehr entsorgt oder als Restmülltonne abgerechnet.

Bitte denken Sie daran, dass übervolle Müllplätze und Mülltonnen zusätzlich auch Ungeziefer anlocken.



Liebe Mieter, wir möchten Sie alle bitten, achten Sie auf Ihr Wohnumfeld! Zusätzliche Gebühren gehen zu Lasten aller Mieter!

Bitte beachten Sie:

- ➔ Die Entsorgungsunternehmen behalten sich vor, die Mülltonnen nicht mehr zu entleeren.
- ➔ Zusätzliches Aufräumen oder Sortieren wird den Mietern in Rechnung gestellt.

MÜLL TRENNEN – ABER RICHTIG!

PAPIER

Sollte an Ihrem Haus keine Tonne für die Papierentsorgung bereitstehen, können Sie das Altpapier an den öffentlichen Papiercontainern entsorgen.

- ➔ Papier
- ➔ Pappe
- ➔ Karton

WERTSTOFFE

In die gelben Tonnen oder die gelben Säcke gehören Verpackungsmaterialien, aber kein Glas oder Papier.

- ➔ Kunststoff
- ➔ Alu
- ➔ Getränkekartons...

BIOABFALL

An vielen Häusern haben wir die braunen Tonnen für Sie bereitgestellt. Hier können Sie alle organischen Produkte, aber auch Kaffeefilter und Teebeutel entsorgen.

SPERRMÜLL

Vom EVB Wismar können Sie zweimal im Jahr kostenlos Ihren Sperrmüll abholen lassen.

Ein Formular zum Anmelden Ihres Sperrmülls erhalten Sie direkt beim EVB in der Wertstraße 1, als Online-Vordrucke auf der Seite des EVB oder auf unserer Homepage. Hier finden Sie auch weitere wichtige Tipps, wie Sie Müll richtig trennen.

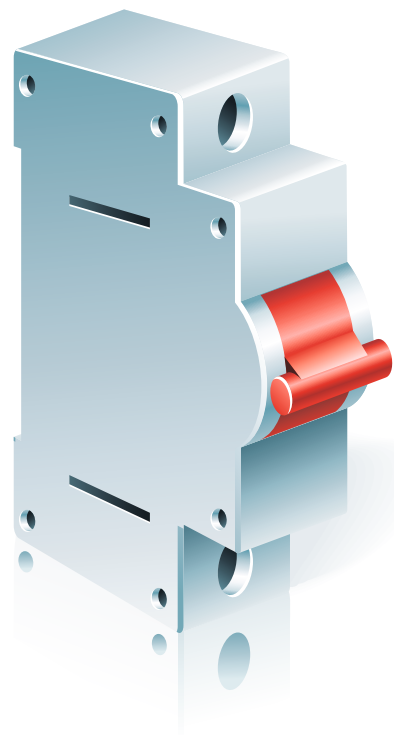
Überprüfung FI-Schalter

In der Umgangssprache kennen ihn viele unter dem Begriff „FI-Schalter“.

Er soll einen eventuell gefährlich hohen Fehlerstrom ausschalten und somit lebensgefährliche Stromunfälle vermeiden. Diese Schutzschalter, heute eher unter dem Namen RCD-Schalter bekannt, wurden in unseren Häusern bislang von der Firma ISTA geprüft.

Durch die Umstellung unserer Rauchwarnmelder auf Funkfernwartung müssen die Servicetechniker von ISTA nicht mehr in Ihre Wohnung. In diesem Zuge wurde die Überprüfung der „FI-Schalter“ eingestellt. Ab September 2020 übernehmen diesen Service unsere Hauswarte.

Zu Ihrer Sicherheit bitten wir Sie, die Prüftermine anzunehmen und einzuhalten. Bei Nichtinanspruchnahme wird die Verantwortung dem Mieter übertragen.



NEUE MITARBEITER DER WObAU

HERZLICH WILLKOMMEN

Anne Matthies gehört seit Mai 2020 zum Team der Wohnungsbaugesellschaft. Die gelernte kaufmännische Assistentin für Bürokommunikation wird hauptsächlich das Empfangsteam unterstützen und Aufgaben im Sekretariat der Geschäftsleitung wahrnehmen. Wir freuen uns auf die Unterstützung.



Ein weiteres neues Gesicht bei uns ist Maik Borgwardt. Ihn findet man mit großer Wahrscheinlichkeit auf den Baustellen der Wobau. Sein Aufgabenbereich als Bauleiter ist, die geplanten und derzeit noch laufenden Bauvorhaben umzusetzen.

Wir wünschen unseren neuen Kollegen alles Gute in der Wohnungsbaugesellschaft und sagen noch mal: Herzlich willkommen!

Masken nähen im Homeoffice

Aus der Not eine Tugend machen, dass musste man in der Zeit der Corona-Pandemie sicherlich häufiger als zu „normalen“ Zeiten. Wir bei der Wobau mussten es seitdem das eine oder andere Mal. Zum Beispiel stellte sich im März die Frage: „Wo bekommt man die nun so wichtigen Mund-Nase-Bedeckungen her?“ Eine gute Frage. Die damalige Lösung: Unsere Mitarbeiterin Frau Rathke, vielen unserer Mie-



terinnen und Mieter als Kollegin am Empfang bekannt, hat ihr Homeoffice in eine Nähstube verwandelt. Und so sind aus vielen verschiedenen Stoffsorten eine große Vielfalt an Mund-Nasen-Bedeckungen entstanden. Schlappe 200 Masken hat sie so für die Kollegen der Wobau hergestellt. Wie man erkennen kann, wurde sie dabei zum Glück von ihrer kleinen Tochter, ebenfalls im Homeoffice, unterstützt.

Nachruf

„Das Schönste, was ein Mensch hinterlassen kann, ist ein Lächeln im Gesicht derjenigen, die an ihn denken.“

Mit großer Betroffenheit und Trauer gedenken wir unserer langjährigen Mieterbeiratsvorsitzenden

Edeltraud Schiemann

Frau Schiemann war von 2005 bis 2020 Mieterbeiratsvorsitzende bei der Wohnungsbaugesellschaft mbH. Wir verlieren eine engagierte, immer um das Wohl ihrer Mitmieter bedachte Kollegin. Wir werden ihr ein ehrendes Angedenken bewahren. Unser besonderes Mitgefühl gilt ihren Familienangehörigen.

**Die Geschäftsführung, der Betriebsrat
und die Mitarbeiter der Wohnungsbaugesellschaft**

Nachruf

„Was ein Mensch an Gutem in die Welt gibt, geht nicht verloren.“ (Albert Schweitzer)

Mit großer Betroffenheit und Trauer gedenken wir unserer langjährigen Mieterbeiratskollegin

Marianne Kästner

Frau Kästner war viele Jahre ein Mitglied des Mieterbeirates der Wohnungsbaugesellschaft mbH. Wir verlieren eine immer engagierte Kollegin. Wir werden ihr ein ehrendes Angedenken bewahren. Unser besonderes Mitgefühl gilt ihren Familienangehörigen.

**Die Geschäftsführung, der Betriebsrat
und die Mitarbeiter der Wohnungsbaugesellschaft**

Nachruf

„Das schönste Denkmal, das ein Mensch bekommen kann, steht in den Herzen seiner Mitmenschen.“ (Albert Schweitzer)

Mit großer Betroffenheit und Trauer gedenken wir unserem Kollegen und Mitarbeiter

Rolf Kölpin

Herr Kölpin war von 2017 bis 2020 bei der Wohnungsbaugesellschaft mbH als engagierter Hauswart tätig.

Wir werden ihm ein ehrendes Angedenken bewahren. Unser besonderes Mitgefühl gilt seinen Familienangehörigen.

**Die Geschäftsführung, der Betriebsrat
und die Mitarbeiter der Wohnungsbaugesellschaft**

Bella Italia

Heute von unserem Azubi Antonio, der erst seit ein paar Monaten zurück aus Italien in Deutschland ist

Tiramisu

Zutaten:

- ➔ 500 g Mascarpone
- ➔ 100 g Zucker
- ➔ 300 g Löffelbiskuit „Savoardi“
- ➔ 4 Eier (ca. 220 g)
- ➔ 4 Tassen Espresso
- ➔ Kakaopulver

Zubereitung:

Das Eigelb und den Zucker weiß-schaumig schlagen. Mascarpone vorsichtig unterrühren, hierfür nicht den Mixer verwenden, sonst wird die Masse flüssig. Lieber einen großen Schneebesen oder Kochlöffel be-

nutzen. Das Eiweiß zu steifem Schnee schlagen und vorsichtig unterheben – am besten von unten nach oben mit einem Kochlöffel.

Anschließend den Kaffee zubereiten und kalt werden lassen, den Löffelbiskuit kurz von beiden Seiten in den Kaffee eintunken. Eine Schicht Creme in eine Form geben, darauf eine Schicht Biskuits legen. Für ein bisschen Frische kann man auch eine Schicht Erdbeeren hinzufügen. Diesen Vorgang wiederholen, bis die Zutaten aufgebraucht sind. Mit einer Cremeschicht abschließen.

Zuletzt 2 bis 4 Stunden, am besten sogar über Nacht, kalt stellen. Kurz vor dem Servieren mit Kakaopulver bestreuen.



Leckere Bruschetta

Sie benötigen:

- ➔ 500 g Tomaten
- ➔ 1 rote Zwiebel
- ➔ 2-3 Lauchzwiebeln
- ➔ 2 Knoblauchzehen
- ➔ Petersilie oder Basilikum
- ➔ Origano
- ➔ Salz
- ➔ Pfeffer
- ➔ Olivenöl
- ➔ Weißbrot (Ciabatta – Baguette)

Zubereitung:

Zuerst die Tomaten und rote Zwiebel abwaschen, halbieren, in kleine Würfel schneiden und in eine Schale geben.

Die Lauchzwiebeln in feine Ringe schneiden, die Petersilie oder das Basilikum klein hacken und zu den bereits fertig geschnittenen Zutaten geben.

Pürieren Sie den Knoblauch mit 3 Esslöffeln Olivenöl und einem Pürierstab zu einer Paste. Als Nächstes geben Sie die Paste in die Schale und vermischen Sie diese mit den anderen Zutaten. Jetzt das Ganze nach Ihrem Geschmack mit Salz, Pfeffer und Origano würzen.

Als letztes das Ciabatta-Brot in der Hälfte aufschneiden und mit ein bisschen Öl beträufeln. Das Brot danach auf dem Grill oder im Backofen anrösten. Jetzt können Sie die Bruschetta auf dem Brot servieren.



Kalter Nudelsalat mit Zucchini und Lachs

Sie brauchen:

- ➔ 400 g Pasta
- ➔ 250 g Zucchini
- ➔ 150 g geräucherten Lachs
- ➔ 200 g Joghurt mild
- ➔ Olivenöl
- ➔ Zitronensaft

Zubereitung:

Als Erstes waschen Sie die Zucchini gut ab, dann schneiden sie diese in kleine Würfel oder Streifen. Anschließend braten Sie die Zucchini in einer Pfanne mit etwas Öl und Salz für ungefähr 10 Minuten.

Dann geben Sie die angebratenen Zucchini in eine Schale und lassen sie abkühlen. Danach den Lachs in Streifen schneiden und zu den Zucchini hinzufügen, dann können Sie den Joghurt unterrühren und mit Zitronensaft, Pfeffer und Salz abschmecken.

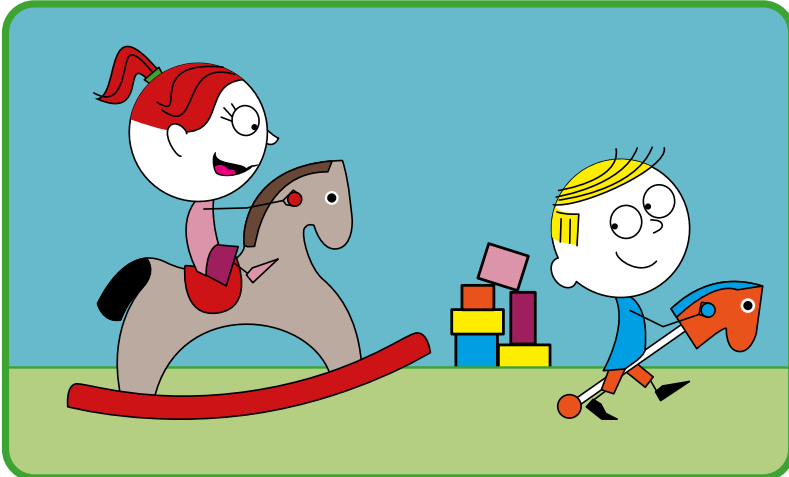
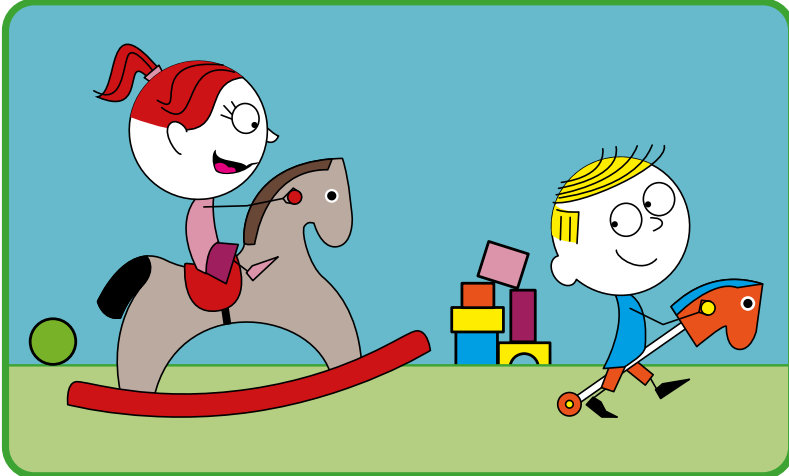
Zum Schluss kochen Sie die Nudeln. Dann abgießen, abspülen, abtropfen.

Nudeln zu den anderen Zutaten in die Schale geben und noch mal kalt stellen.

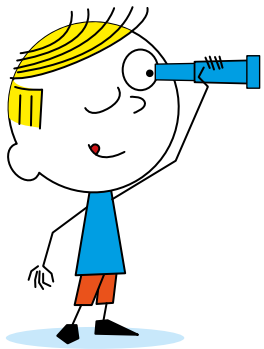
Fertig und guten Appetit!



FINDE 7 FEHLER IM 2. BILD



AUSMALBILD



WARUM IST DIE BANANE KRUMM?

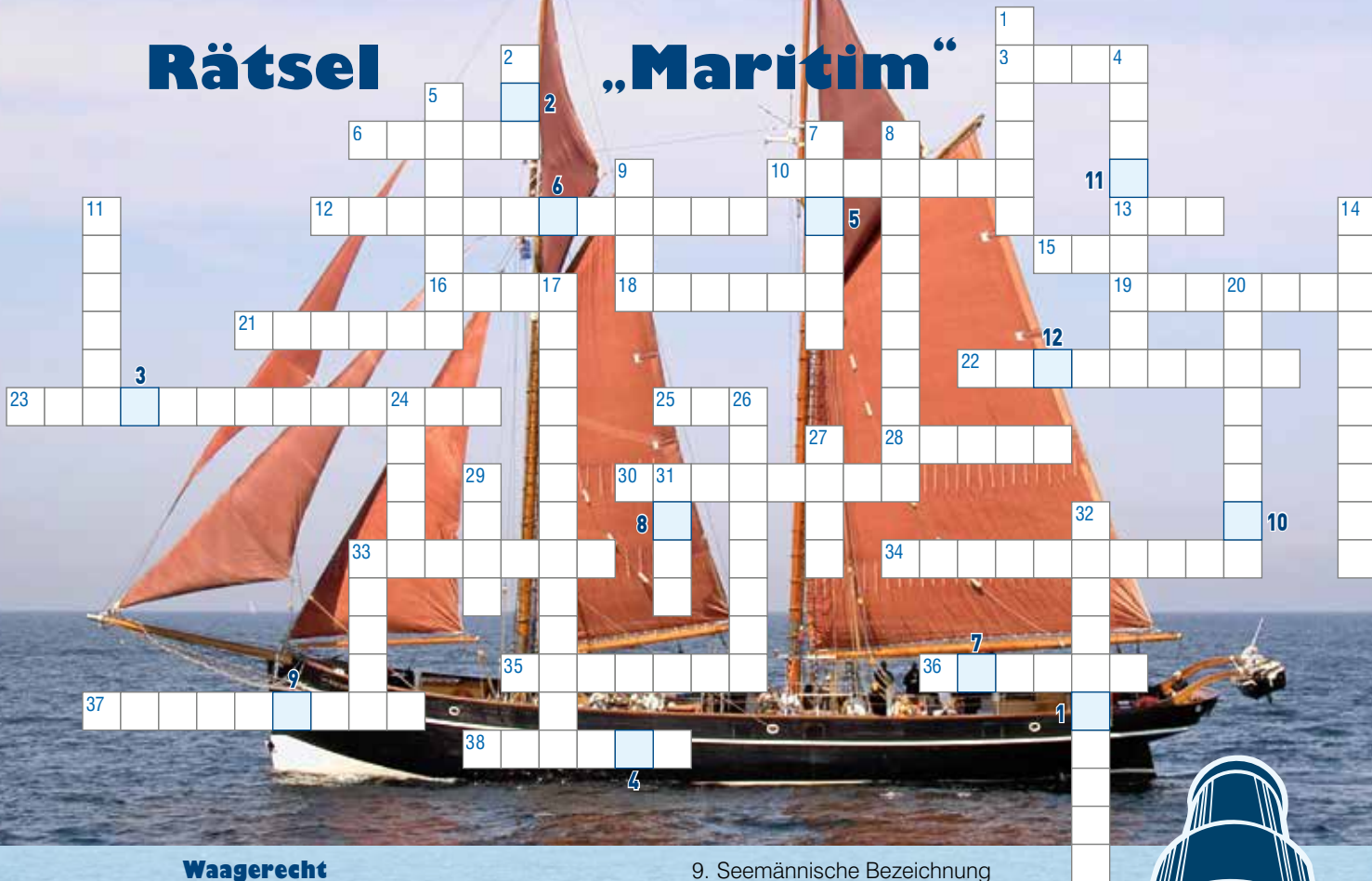
Die Bananenpflanze bildet einen Blütenstand. Der Blütenstand besteht dabei aus 10 bis 12 übereinander wachsenden Ringen mit 10 bis 20 einzelnen Blüten.

Aus jeder dieser Blüten wird eine Banane. Am Anfang sind die Bananen noch klein und kerzengerade. Je größer diese aber werden, desto schwerer wird der Fruchtstand und biegt sich nach unten. Nun beginnen die Bananen, wie alle Pflanzen, sich nach oben zur Sonne hin zu richten, legen sich eng übereinander und bekommen so ihre einzigartige krumme Form. Bis die Bananen reif sind, dauert es ca. 1 Jahr. Die Bananen eines entereifen Fruchtstandes wiegen dann 35 bis 50 Kilogramm.



Rätsel

„Maritim“



Waagrecht

3. Hinterer Teil eines Schiffes
6. waagerechter Hebelarm, mit dem das Ruder bedient wird
10. Gerät zur Bestimmung der Position
12. Am Bug angebrachte Figur, die Glück bringen soll
13. Wind zugewandte Seite
15. Vorderer Teil eines Schiffes
16. Vorsegel, das sich vor dem Mast befindet
18. Manöver zur gewaltsamen Eroberung eines Schiffes
19. Hinterer Teil des Bootes
21. Koch auf einem Schiff
22. Das vorderste Bauteil des Rumpfes
23. Erste Fahrt eines Schiffes
25. Abkürzung für Bruttoregistertonne
28. Schiffsteil ohne Aufbauten
30. Linke Seite des Schiffes
33. Eine Welle, deren Kamm bricht
34. Bezeichnung für die Treppe innerhalb des Schiffes
35. Unglücke an Bord
36. Trennwand zwischen zwei Schiffsräumen
37. Bestrafung in der Seefahrt (früher)
38. Abpumpen von Wasser bei Lecks

Senkrecht

1. Seemannslied
2. Wind abgeneigte Seite
4. Lagerraum für Tauen, Seile oder Ankerkette
5. Sehr flache Wasserpassage
7. Geländer auf dem Schiff
8. Rechte Seite eines Schiffes

9. Seemännische Bezeichnung für die Gezeiten
11. Einheit für die Geschwindigkeit eines Schiffes
14. Umgangssprachlich für große Segelschiffe
17. Meist ein gutmütiger Schiffskobold
20. Maß von Wasserlinie bis zum tiefsten Punkt des Schiffes
24. Lohn der Seefahrer
26. Alle Schiffssegel
27. Schlafstelle auf einem Schiff
29. Ebene eines Schiffes, auf denen man laufen kann
31. Seemannsgruß
32. Abfeuern aller Kanonen auf einer Seite des Schiffes
33. Unterster Raum eines Schiffes



1	2	3	4	5	6	7	8	9	10	11	12

Lösungswort

Gewinnen Sie einen von drei Gutscheinen im Wert von je 30 € vom Hagebaumarkt in Wismar.

Die Lösung senden Sie bitte bis zum 30. November 2020 an:

Wohnungsbaugesellschaft mbH, Katrin Remer, Juri-Gagarin-Ring 55, 23966 Wismar oder per E-Mail an: k.remer@wobau-wismar.de

Wir wünschen Ihnen viel Glück.



Brownys
COMBI SERVICE

-  Reinigung von Innen- und Außenbereichen
-  Grünflächen
-  Schädlingsbekämpfung
-  Kleinreparaturen
-  Immobilienbetreuung
-  Service rund ums Haus



Thomas Janke
Am Torney 2A
23970 Wismar

Tel.: 03841 3892400
Mobil: 0160 2844748
E-Mail: brownys@t-online.de
www.brownys.de

Schlosserei & Metallbau

Schlüsselschnelldienst



Schließanlagen und Sicherheitstechnik
– Notdienst –

Ing. DIETER PENTZIEN

Inh.: Dipl.-Ing. Volker Pentzien
Dankwartstraße 38
23966 Wismar

 **03841 283062**

JUMBO KÜCHEN



**Seit über 20 Jahren
Ihr Partner
für Ihre
Wunschküche.**

Unsere Ausstellung
bietet ein vielfältiges
Angebot an Küchen.


**Vergleichen Sie die ENDPREISE
– nicht die Rabatte!**

SERVICE: Optimale Beratung, Computerplanung, Aufmaß vor Ort und fachgerechte Montage der Küchen
– Finanzierung bis 72 Monate

Öffnungszeiten:
Montag bis Freitag 9.30–18.00 Uhr, Samstag 9.30–13.00 Uhr

Am kleinen Stadtfeld 1 (neben Mc Donalds)
23970 Wismar
Tel.: 03841 287880 • Fax: 03841 287881

L Landschafts-
P Pflege
B Betrieb GmbH & Co. KG



Fachbetrieb
Garten-
und
Landschafts-
bau
Ihre Experten für
Gärten & Landschaft

L.-Herrmann-Str. 11 a • 23968 Wismar
Tel. 03841 636730 • Fax 609823

**Wir haben die Gestaltungsideen auch für
Ihr ganz individuelles Grundstück.**

Wir bieten an:

• Grünflächen- und Sportplatzpflege	• Innenraumbegrünung
• Verkehrsgrün	• Terrassen
• Baumpflege	• Pergolen
• Naturschutz- und Landschaftspflege	• Zäune
• Hecken- und Gehölzschnitt	• Carports
• Pflanzen von Gehölzen, Gräsern und Stauden	• Spielplätze
	• Lärmschutz
	• Pflasterarbeiten
	• Neuanlage von Rasen
	• Teichanlagen usw.

Auf Wunsch nehmen wir Ihre Grünanlage ganzjährig in Pflege.

Impressum

Herausgeber: Wohnungsbaugesellschaft mbH der Hansestadt Wismar

Juri-Gagarin-Ring 55, 23966 Wismar, Tel. 03841 757-0, www.wobau-wismar.de

Redaktion: Katrin Remer

Fotos: Katrin Remer, fotolia.com, pixelio.de

Gesamtherstellung: Verlag Koch & Raum Wismar OHG, Tel. 03841 213194, www.v-kr.de